



DEFEND Locator Fleet

NÁVOD NA POUŽITÍ

Rev. 1/2011

Obsah:

Popis zařízení Defend Locator	2
Hlavní funkce verze Fleet:	3
Volitelné funkce výrobku.....	3
Správa dat.....	3
Zjištění polohy vozu pomocí SMS zpráv	3
Zobrazení polohy na mapě na mobilního telefonu	4
Defend Locator – webové rozhraní	4
Systémové požadavky pro Defend Locator – webové rozhraní	4
Přihlášení	5
Uživatelské rozhraní v "ON-LINE" režimu.....	5
Typy tras:	7
Záznamy.....	7
Technické informace	8
Technické parametre modulu	8

Popis zařízení Defend Locator

GPS a GSM/GPRS systém sledování vozidel, který posílá data o poloze vozidla na server, zprávy o stavu vozidla na monitorovací stanici a na čísla telefonu uživatele, jakož i zprávy v SMS se souřadnicemi aktuální polohy na základě telefonní hovoru nebo zaslané SMS do modulu Defend Locator. **Pozor!** Výrobek je složité elektronické zařízení. DEFEND výslovně doporučuje seznámit se s uživatelskou příručkou dodanou s výrobkem. DEFEND neustále vylepšuje své produkty, a proto si vyhrazuje právo změnit bez předchozího upozornění vlastnosti výrobku uvedené v tomto dokumentu. Některé funkce či vzhled dostupných služeb může měnit v průběhu vývoje, proto doporučujeme řídit se vždy poslední verzí uživatelské příručky, kterou si můžete stáhnout z internetu. Hlavní funkce výrobku pro provoz Defend Locator hlavních funkcí, GSM SIM karty je nezbytné, vhodné pro hlasové volání a posílání SMS.

Hlavní funkce verze Fleet:

- Online sledování okamžité polohy a parametrů vozidla na webu
- Historie provozu, polohy a jízd vozu
- Textové a grafické reporty: knihy jízd, rychlosti
- Snadná evidence soukromých jízd
- Definování bodů zájmu POI a zakázaných regionů
- Okamžitá informace o vozidle na "zavolání"
- Okamžitá informace v případě odtahu vozidla
- Sledování poklesu palubního napětí
- Režim ochrany autobaterie, standby

Volitelné funkce výrobku

- Měření stavu paliva pro nákladní vozidla s přesností 0,5%
- Měření teploty čidly v nákladovém prostoru
- Zvuková signalizace o poklesu napětí při zapnutí zapalování
- Zvuková signalizace slabého dosahu signálu GPS, GSM / GPRS
- Hlášení stisku funkčního tlačítka ve vozidle
- Rozlišování soukromých a služebních jízd v reportech
- Pohodlný a rychlý software pro sledování vozového parku DLC Fleet Manager

Správa dat

Data uložená na serveru jsou umístěna v zašifrované databázi a mohou být přístupná pouze se znalostí uživatelského jména a hesla. Hesla jsou rovněž uložena na serveru v zašifrovaném nedekódovatelném formátu. Zaznamenané trasy a další provozní údaje jsou uloženy zpětně po dobu 3 měsíců. Data starší než 3 měsíce jsou automaticky smazána. Trasy a provozní údaje určitého dne nebo období mohou být oprávněným uživatelem vymazány způsobem popsaným v části "Nastavení webu".

Pozor! Při mazání, provozních údajů týkajících daného dne nebo období, se vypouští fyzicky, tak že definitivně a bez možnosti obnovy! Uživatel je odpovědný za utajení všech těchto hesel, jejichž prostřednictvím je služba k dispozici, a tak je odpovědný za všechny aktivity, které nastanou prostřednictvím jeho přístupových údajů. Systém zaznamenává čas všech mazání dat, stejně jako uživatelské jméno a IP adresu uživatele kvůli objasnění příčiny nežádoucí ztráty dat, a dalších vyjasnění údajů smazání spáchaných úmyslně uživatelem, který získal neoprávněný přístup identifikátory.

Zjištění polohy vozu pomocí SMS zpráv

Zasláním SMS zpráv v definovaném tvaru do DLC modulu je možno vyžádat polohu vozu pomocí SMS z DLC modulu.

Příkazy musí být zaslány prostředím SMS zpráv ve formátu dle následující tabulky:

SMS příkaz	Příkaz	SMS potvrzení změny
*INFO# nebo INFO nebo ?	Požadavek o zaslání polohy v SMS	Position info
*MAP# or MAP	Požadavek o zaslání polohy v SMS s odkazem. Po kliknutí na odkaz ve smartphonu se zobrazí poloha vozu na Google Maps	Odkaz Google Maps

Zobrazení polohy na mapě na mobilního telefonu

Zasláním příkazu MAP * # nebo MAP v SMS do DLC modulu telefonního číslo, modul odpovídá se odkazem Google. Po kliknutí na tento odkaz, aktuální poloha a příslušné informace se zobrazí na mapě. Tato funkce využitelná na smartfonech, které jsou schopny zobrazit Mapy Google pomocí internetu.



Defend Locator – webové rozhraní

Pomocí webového rozhraní můžete sledovat polohu a trasy vozidel i místa a časy parkování. Defend Defend Locator – webové rozhraní je přístupné pouze po registraci na základě servisní smlouvy. Přístup je k dispozici na webových stránkách www.defendlocator.cz

Systémové požadavky pro Defend Locator – webové rozhraní

- Minimální systémové požadavky:
 - Procesor: 1GHz
 - Paměť: 256 MB
 - Internet šířka pásma (download / upload): 1024 / 128
 - Operační systém: Windows 98
 - Internetový prohlížeč: Microsoft Internet Explorer, Mozilla Firefox
 - Flash Player 8
- Doporučené systémové požadavky:
 - Procesor: Core 2 Duo 2.4GHz
 - Paměť: 1024 MB
 - Internet pásma (download / upload): 4096 / 256
 - Operační systém: Windows XP / Vista
 - Internetový prohlížeč: Microsoft Internet Explorer, Mozilla Firefox
 - Flash Player 8 nebo vyšší verzi

Přihlášení

Doporučené prohlížeče pro přístup k DLC WEB rozhraní jsou Microsoft Internet Explorer a Mozilla Firefox. Použitý prohlížeč musí být vybaven přehrávačem flash. V případě, že přehrávač není nainstalován, prohlížeč automaticky nabízí jeho stažení při přístupu na DLC web.

Při přihlašování na webové rozhraní nejprve zvolte jazyk, jak je znázorněno níže.

Poté v přihlašovací okně doplňte platné uživatelské jméno a heslo do příslušného pole. Poté přihlášení lze provést stiskem tlačítka "Přihlášení".

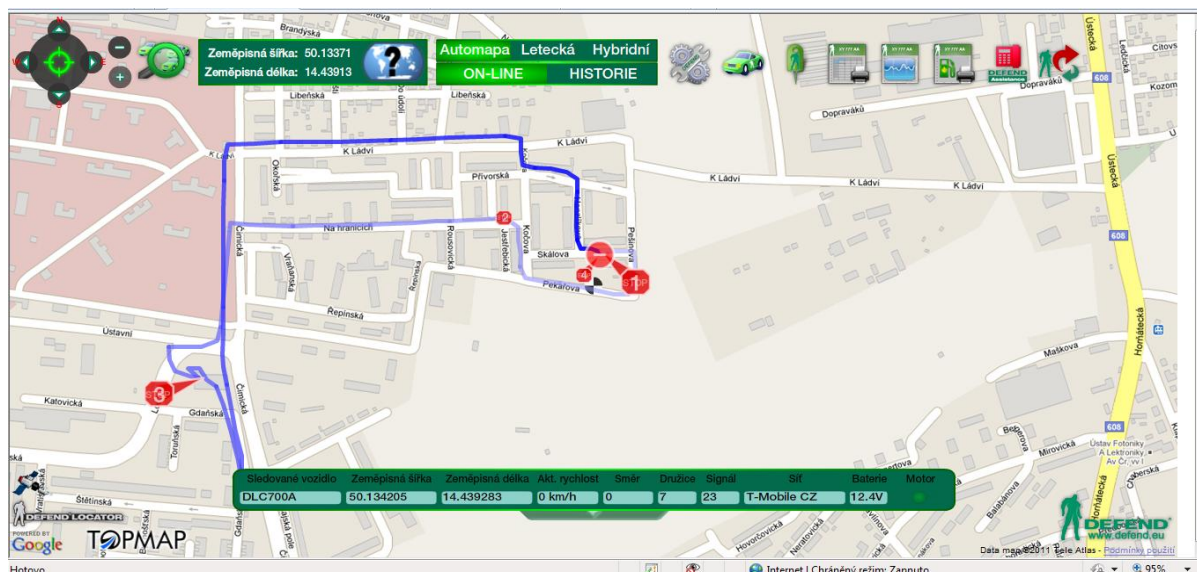


V případě špatného zadání uživatelského jména nebo hesla nabízí systém dále přihlašovací okno a zobrazí se zpráva "Neplatné uživatelské jméno / heslo" nebo "Nelze se připojit k serveru". Pokud přihlašovací jméno je přijato, přihlašovací okno zmizí a na pozadí se zobrazí mapa. V případě opakovaného neúspěšného přihlášení bude po desátém neúspěšném pokusu možnost přihlášení z dané IP adresy po následující 3 hodiny omezeno.

Poté, při prvním úspěšném přihlášení se zobrazí zpráva s uvedením počtu neúspěšných pokusů. Tímto způsobem systém upozorňuje uživatele, aby změnil přihlašovací jméno a heslo.

Uživatelské rozhraní v "ON-LINE" režimu

Po úspěšném přihlášení se zobrazí následující obrazovka:



Položky obrazovky jsou následující (řazeny z leva doprava):


- **Navigační panel:** je umístěn v levém horním rohu, obsahuje čtyři šipky, které umožňují posunutí mapy nahoru/dolů a do strany. Označená tlačítka "+" a "-" umístěné vedle navigačního panelu lze použít pro přiblížení a oddálení.
- **Sledovat vozidlo:** uprostřed navigačního panelu je tlačítko označené "Sledovat vozidlo". Po stisknutí tohoto tlačítka je sledované vozidlo udržováno ve středu obrazovky.
- **Automatické zobrazení:** při kliknutí na tlačítko se třemi vozy umístěné vedle „Navigačního panelu“, systém se použije automatické přiblížení na mapě v takovém rozsahu, aby na obrazovce zobrazila poloha všech vozidel vedených v daném úctu.
- **Informační pole:** zelený obdélník se zeměkoulí umístěný vpravo od předchozího tlačítka ukazuje zeměpisné souřadnice bodu umístěného vždy ve středu obrazovky. Kliknutím na zeměkouli se otevře vyhledávací dialog, kde můžete zadat souřadnice nebo adresu. Po zadání a stisknutí tlačítka "Hledat" místo bude hledané místo umístěno do středu obrazovky.
- **Možnosti mapy:** tlačítka označená Automapa, Letecká, Hybridní umístěné v horní části obrazovky, které umožňují přepínání mezi silniční mapy, satelitní pohled a smíšené mapy na pozadí.
- **ON-LINE / Historie:** naleznete pod tlačítky možností mapy v horní části obrazovky. Používají se k přepínání mezi mody současnost a historie.
- **Nastavení:** Menu nastavení lze otevřít kliknutím na ikonu představující servisního klíče a ozubených kol. Podrobnosti o nastavení menu jsou popsány v následujících kapitolách.
- **Menu výběru vozu:** Ikona zeleného auta "Vozidla" otevírá menu výběru vozu. V tomto menu vyberte vozidlo, které chcete sledovat. Poznámka: všechna vozidla se průběžně zobrazují na mapě, ale trasa se zobrazí pouze pro vybrané vozidlo.
- **Vozidla:** Ikony jsou k dispozici (ve spojení) vozidla se zobrazují se svěží barvy, zatímco k dispozici (nespojený) z nich jsou bledé. Ikony vozidla, které je v režimu spánku jsou označeny žlutě. Vozidla, pro které jsou všechny služby uplynuly objeví přeškrtnuté se červenou linkou, a při výběru těchto vozidla, se mapa nezobrazí.

- **Záznamy:** ikonu datové tabulky. Po kliknutí na ní se otevře dialogové okno, ve kterém si můžete navolit parametry generovaného výkazu provozních údajů.
- **Denní grafický report:** je možné otevřít pomocí ikony grafu. Zobrazuje graficky denní report rychlosti a změny paliva a teploty naměřené teplotním čidlem (y) vybraného vozidla.
- **Grafický report:** je možné otevřít pomocí ikony představující čerpací stanici. Zobrazuje grafický měsíční využití paliva vybraného vozidla.
- **Stavový panel:** je umístěné v dolní části obrazovky. Obsahuje informace o aktuálním stavu vybraného vozidla: zeměpisné souřadnice (zeměpisná šířka, délka), rychlost, směr, počet dostupných satelitů, GSM signálu, GSM síť, stav baterie, stav zapalování. Tlačítkem se šipkou dolů umístěné na spodní části stavového panelu, může otevřít nebo zavření doplňkové informace, které zobrazují aktuální stav paliva a údaje o teplotě. Další informace jsou k dispozici pouze v případě, že jsou instalovány sondy paliva a teploty.

Na pozadí za popsánymi prvky je vždy zobrazen mapový podklad. Vozidla se zobrazují na místě kde se právě nacházejí. Trasa vozidla je zobrazena za daný den. Na počátku je trasa vykreslena světlejší barvou a postupně tmavne až ke konci trasy.

Typy tras:

o **Modrá trasa:** reprezentuje služební cesty


o **Zelená trasa:** představuje soukromé cesty. Typ trasy (služební / soukromá) může indikovat řidič pomocí přepínače nainstalovaného pro tento účel. Pokud je vozidlo přepnuto na "soukromou cestu" je jeho ikona označená červeným symbolem: 

o **Žlutá trasa:** ukazuje etapy, kde poloha zasílání bylo příliš řídké. To je obvykle způsobeno nedostatečným příjmem satelitního signálu.

o **Červená trasa:** ukazuje etapy, kde se ztratilo GPRS spojení. Podél trasy je možné vidět zastávky označené nápisy STOP. Každá zastávka představuje zastavení vybraného vozidla v délce alespoň 1 minutu. Malé značky představují zastávky trvající méně než 5 minut, zatímco velké značky představují trvalé zastavení na více než 5 minut.

Záznamy



Chcete-li stáhnout výkaz jízd, stiskněte ikonu datové tabulky:  Vyberte začátek a konec požadované období a určit čas, který bude považován za zastávku v zobrazeném okně zvolte požadovaný formát (PDF nebo Excel) a další parametry výkazu. Poté stiskněte tlačítko "Odeslat". Tato zpráva bude obsahovat zastávku pouze v místech, kde vozidlo zůstalo alespoň po dobu stanovenou v poli "STOP čas do:". Dále je možné volit parametry: kniha jízd, doba provozu, sledování stavu paliva a sledování teplot. V závislosti na typu smlouvy, je možné zprávy stáhnout 3, 12 nebo 24 měsíců zpětně, ne déle než 1 týden, nebo 1 měsíce ve stejnou dobu. Pozor! Provozní údaje, vymazané uživatelem se ve výkazu neobjeví. Pro stažení výkazů jízd je nutné povolit pop-up okna pro internetové stránky www.defendlocator.cz.

Záznamy

Datum od: 22 LEDEN 2011

Datum do: 22 LEDEN 2011

STOP čas do: 5 minuty

Typ souboru: PDF Excel

Vyberte report:

- Kniha jízd
- Doba provozu
- Sledování stavu paliva
- Sledování teplot

Vyberte záznamy: Služební jízdy Soukromé jízdy

Zobrazit adresy pro soukromé jízdy: Zakázáno Povoleno

Zavřít Odeslat

V závislosti na instalaci přepínače služebních/soukromých jízd je možné rozlišit tyto jízdy.

Popis poruchy	Možné příčiny poruchy
LED dióda na module a na GPS přijímači sú trvalo vypnuté	V prípade, že sa modul nachádza v úspornom režime, LED diódy sú vypnuté. Modul prepnete do normálneho režimu zapnutím zapaľovania alebo vyvolaním poplachu. Pokiaľ je modul v normálnom režime a LED diódy nesvietia, skontrolujte napájanie alebo polaritu napájania.
Nie je GSM signál alebo jeho intenzita je nízka	Skontrolujte, či je SIM karta správne vložená do modulu. Skontrolujte pripojenie a umiestnenie GSM antény. Skontrolujte, či pri inštalácii nedošlo k poškodeniu prírodného kábla k anténe.
Nie je GPS signál alebo jeho intenzita je nízka	Po pripojení napájania modulu sa prijímač môže inicializovať až 5 minút. Skontrolujte pripojenie a umiestnenie GSM antény. Skontrolujte, či pri inštalácii nedošlo k poškodeniu prírodného kábla k anténe.
Relé výstup sa neaktivuje	Skontrolujte nastavenie výstupu a jeho pripojenie

Technické informace

Technické parametry modulu

- napájecí napětí: 10 -- 28 VDC
- proudový odběr v normálním režimu: 120mA
- proudový odběr v úsporném režimu: 20mA -- 12V, 12mA -- 24V
- maximální proudový odběr: 500mA --- 12V, 250mA --24V
- reléový výstup: 5A -- 24v
- provozní teplota: - 20°C -- +70°C
- přenosová frekvence: GSM 850/900/1800/1900MHz
- rozměry modulu: 84x72x32 mm
- rozměry GPS přijímače: 65x42x18 mm
- váha modulu: 200g